

財務管理期末報告

面板類股 (友達、奇美)

指導教授：丁士展

學生：機械 4A B96720045 倪峻傑

 機械 4A B96720010 黃信益

目 錄

第一章	緒論	
1.1	研究背景與動機	p3
1.2	研究目的	p3
1.3	研究方法	p3
第二章	面板介紹	
2.1	TFT-LCD	p4
2.2	製成方式	p4
2.3	市場分析	p4
第三章	公司簡介	
3.1	奇美電子股份有限公司	
3.1.1	公司簡介	p5
3.1.2	公司願景	p5
3.1.3	殊榮	p6
3.1.4	廠房簡介	p6
3.1.5	公司沿革	p6
3.2	友達電子股份有限公司	
3.2.1	公司簡介	p8
3.2.2	公司願景	p8
3.2.3	殊榮	p8
3.2.4	廠房簡介	p9
3.2.5	公司沿革	p9
第四章	財務報表分析	
4.1	資本結構	p12
4.2	償債能力	p12
4.3	經營能力	p13
4.4	獲利能力	p15
第五章	結論	p16
第六章	參考資料	p16

第一章 緒論

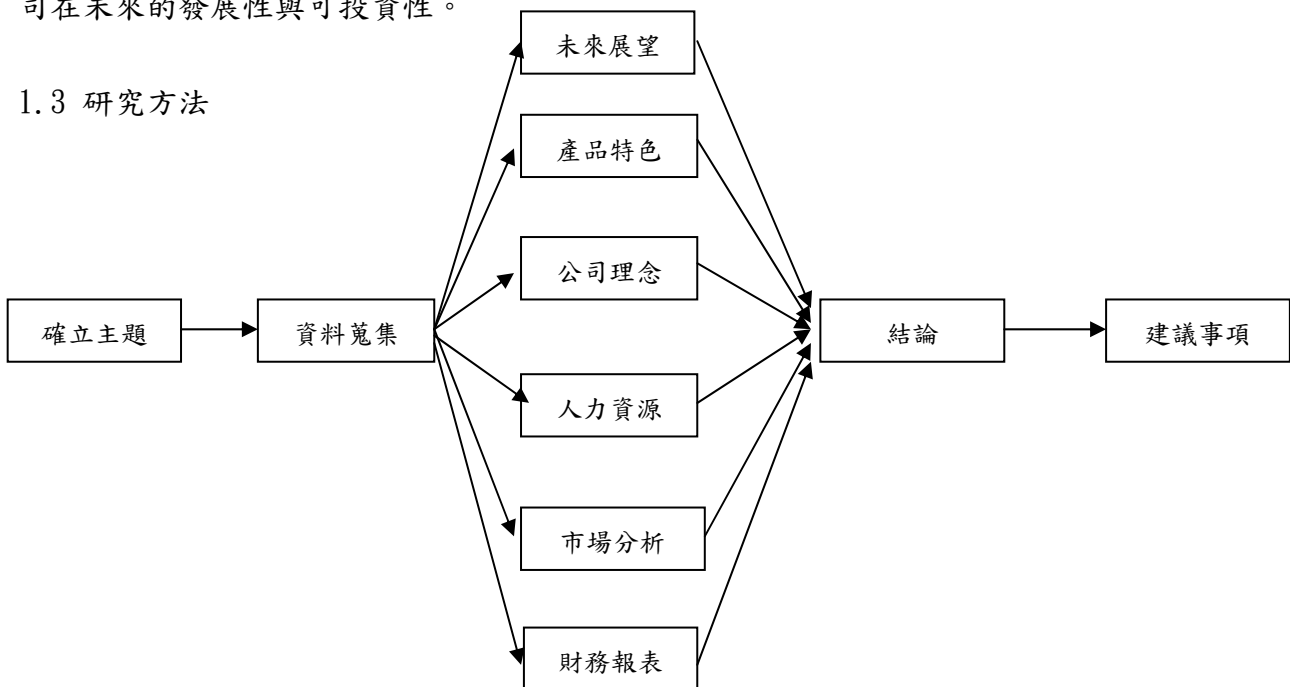
1.1 研究背景與動機

台灣一直以來在科技業上的發展，一直是全球注目的焦點，加上手機、電腦以及最近幾年來智慧型手機得越來越普及，不難想像的這各式各樣高科技產品所需要的面板友也越來越多，而一直以來台灣也是一個以外銷為主的海島型國家，還有不得不注意的大陸套跳躍式的發展，以及這麼多的人口數，無形中大陸的內需市場更是讓全球人無不爭先恐後的想要在這一大塊餅上占有一席之地；因此正如所提到的在高科技產品面板的需求越來越大的前題下，本組以台灣兩大知名面板的製作公司，奇美電與友達電針對兩家的公司特色、管理概念、市場分析、產品介紹、未來展望以及近幾年兩大公司的財務報表的等資料的比較之下，探討兩大公司在未來的發展性與可投資性。

1.2 研究目的

本組以台灣兩大知名面板的製作公司，奇美電與友達電針對兩家的公司特色、管理概念、市場分析、產品介紹、未來展望以及近幾年兩大公司的財務報表的等資料的比較之下，探討兩大公司在未來的發展性與可投資性。

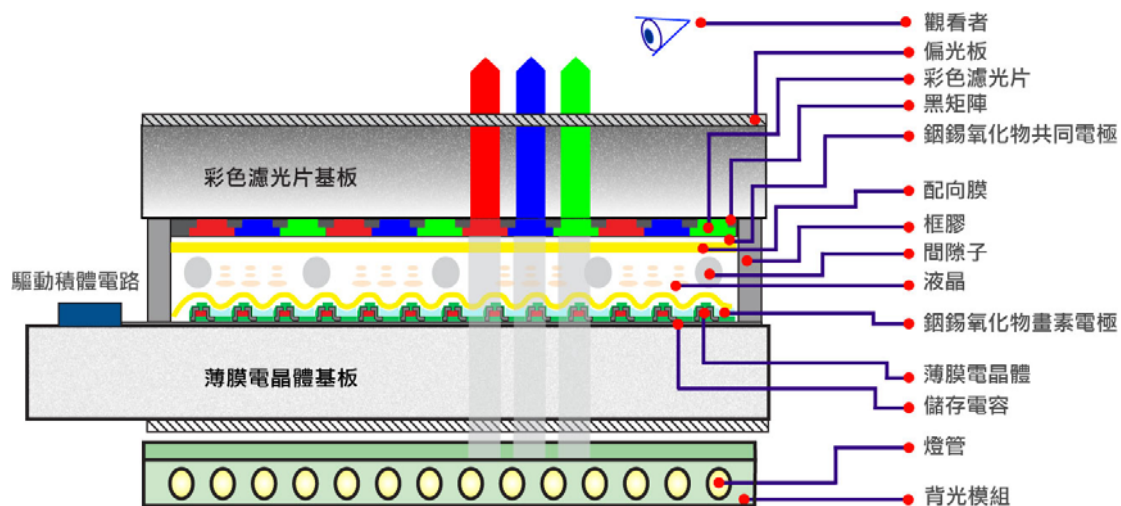
1.3 研究方法



第二章 面板簡介

2.1 TFT-LCD

TFT-LCD 即是 thin-film transistor liquid-crystal display 的縮寫，簡單說，TFT-LCD 面板可視為兩片玻璃基板中間夾著一層液晶，上層的玻璃基板是與彩色濾光片 (Color Filter)、而下層的玻璃則有電晶體鑲嵌於上。當電流通過電晶體產生電場變化，造成液晶分子偏轉，藉以改變光線的偏極性，再利用偏光片決定畫素(Pixel)的明暗狀態。此外，上層玻璃因與彩色濾光片貼合，形成每個畫素(Pixel)各包含紅藍綠三顏色，這些發出紅藍綠色彩的畫素便構成了面板上的影像畫面。



【圖一】薄膜電晶體-液晶顯示器結構

2.2 製程方式

TFT-LCD 面板的製程主要可分為三階段：

(1) Array 或 Panel 製程：

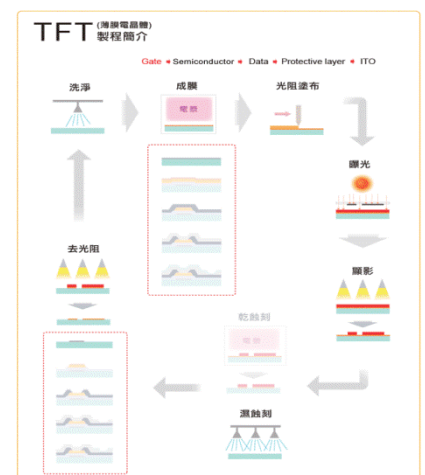
在玻璃基板上形成薄膜電晶體陣列。

(2) Cell 製程：

將陣列面板與彩色濾光片貼合，並於其內灌入液晶。

(3) Module 製程：

將貼合之面板、背光模組、驅動與控制面板組合。



2.3 市場分析

目前在全球供應面板的國家中，針對 TFT-LCD 面板的製造商來說，目前全球僅有台灣以及韓國兩國，而歐、美國家並沒有面板業，至於日本則由於製作出來的面板成本過高，並不利於競爭。

第三章 公司簡介

3.1 奇美電子股份有限公司

3.1.1 公司簡介

創立時間：2003年1月14日

股票代碼：3481

董事長：廖錦祥先生

資本額：新台幣731億元

產品簡介：各式 TFT-LCD（薄膜電晶體液晶顯示器）液晶面板模組及半成品(open cells)；
終端液晶顯示器系統組裝

公司簡介：

自整合以來，奇美電子即以核心技術人才、豐沛產能服務全球不同客戶的需求。相較於傳統面板廠僅負責生產面板的經營模式，奇美電子更進一步整合產品供應鏈，藉由系統切入、面板紮根、垂直整合之創新經營方式，提供客戶完整解決方案，使奇美電子於擁有良好 TFT-LCD 基礎及生產品質之外，對於製程技術及零組件也同步掌握優良的管理。

為全球光電供應鏈之重要一份子，奇美電子深具責任與義務，扮演承先啟後角色，並始終相信企業經營除追求利潤外，內在的人本特質與觀念才是企業運作的命脈。奇美電子以提昇人類視覺極致享受，同時積極提升國內顯示器產業對世界的影響力，期望為社會整體進步與幸福貢獻心力，以「融合科技、人文、藝術」的內涵，延續不輟。

3.1.2 公司願景

願景

以「L.O.V.E. 地球樂」的理念，及以地球為主體的觀點，來關懷地球永續，積極實現綠生活、綠生產、綠產鏈、綠生態，並追求環境與人文的和諧對話及共生發展。

方針

此行動的特色展現在其全面性，從照顧同仁優質綠色生活開始，到落實綠色生產，並發揮企業影響力，關懷整體地球環境永續議題。

綠生活(樂活價值實現)

Green Living：積極提倡樂活價值觀，營造員工綠色生活空間。

綠生產(永續資源管理)

Green Operations：從產品研發設計、製造到運送，全面環保持續改善。

綠產鏈(綠色價值創造)

Green Value Chain：推動最具綠色價值之液晶顯示器產業鏈。

綠生態(環境關懷推廣)

Green Environment：關懷與推廣地球環境生態永續理念

3.1.3 殊榮

- A. 執行長段行建博士榮獲「2010 平面顯示器元件產品技術獎」之「傑出人士貢獻獎」。
- B. 18.5 吋液晶面板通過「98 年平面顯示器產業綠色品質評鑑」。
- C. 獲行政院環保署「98 年企業綠色採購績優獎」，為唯一獲獎面板廠。
- D. 樹谷分公司榮獲經濟部能源局「節約能源傑出獎」。
- E. 榮獲經濟部能源局「節能優良企業獎」。
- F. 奇美電子南部科學園區 A 廠榮獲台灣環保署「99 年事業廢棄物與再生資源清理及資源減量回收再利用績效優良獎」特優獎。

3.1.4 廠房界簡介

奇美以推動全球液晶電視、液晶顯示器普及化為目標，現生產基地主要位於台灣南部科學工業園區內，現有 3.5 代廠、4 代廠、5.5 代廠、7.5 代廠各一座及兩座 5 代廠。各產線與產能完整且具彈性，可有效率生產全尺寸產品。

3.1.5 公司沿革

貳、公司簡介

一、設立日期：中華民國 92 年 1 月 14 日

二、公司沿革

92 年 1 月	公司設立登記
92 年 3 月	轉投資子公司 Innolux Holding Ltd.
92 年 5 月	竹南 TFT 及 Color Filter 廠破土典禮
92 年 8 月	竹南 TFT 及 Color Filter 廠動工
93 年 3 月	與交銀等聯貸銀行簽訂 7 年期新台幣 200 億元聯貸合約
93 年 6 月	竹南 TFT 廠及 Color Filter 廠開始裝機
93 年 9 月	首片 TFT-LCD 面板點亮
93 年 10 月	轉投資大陸群康科技(深圳)有限公司
94 年 1 月	行政院金融監督管理委員會核准本公司股票公開發行
94 年 2 月	轉投資美國 Innolux Corporation Ltd.
94 年 3 月	獲得 ISO 9001 之認證榮獲科學工業園區管理局頒發 94 年度園區廠房綠美化優選獎

- 94年 7月 於櫃檯買賣中心登錄為興櫃股票 獲得 ISO 14001 及 OHSAS 18001 之認證
- 94年 8月 93年度出進口實績名列全國第 51 名
獲頒經濟部及國際貿易局出進口績優廠商獎狀
- 94年 11月 榮獲行政院環境保護署頒發為優良廢棄物處理示範觀摩廠
- 94年 12月 榮獲行政院勞工委員會頒發為安全衛生自護單位
- 95年 10月 10月 24日正式上市掛牌買賣
- 95年 11月 11月 21日董事會通過與建美電子(股)公司吸收合併案
- 96年 3月 完成與建美電子合併
- 96年 6月 轉投資群怡投資股份有限公司
- 96年 8月 轉投資群誠投資股份有限公司
- 96年 11月 11月 7日全球存託憑證於倫敦證券交易所掛牌交易
- 97年 6月 本公司舉行六代廠上樑儀式
- 97年 7月 榮獲科管局頒發「廠房綠美化優選獎」
榮獲台灣科技 100 強 TOP 10 菁英企業
榮獲勤業眾信台灣高科技 FAST50 獲利成長第六名
- 97年 9月 與兆豐等 20 家聯貸銀行團簽定新台幣 240 億元及美金 2 億元 5 年期聯貸合約榮獲
經濟部水評核活動入選為全國產業組十二單位之一
- 97年 10月 榮獲經濟部工業局中衛發展中心頒發 QCC 全國團結圈銅塔獎榮獲行政院環保署頒
發 97 年度廢棄物資源減量回收再利用優等獎
- 97年 11月 榮獲行政院勞委會頒發 2008 年全國級友善職場
- 97年 12月 榮獲經濟部水利署頒發 97 年度節約用水績優
榮獲財團法人台灣永續能源研究基金會頒發 2008 台灣企業永續報告
- 98年 2月 群創光電 T1 廠區通過並取得台灣職業安全衛生管理系統 TOSHMS 驗證
- 98年 4月 群創光電 T1 廠區榮獲勞委會頒發「無災害工時紀錄績優獎」
- 98年 5月 群創光電 T2 廠區通過 ISO 9001/ISO 14001/OHSAS 18001/QC 080000 4 in 1
管理系統認證
- 98年 6月 榮獲勞委會全國安全衛生群組 2008 年度績優人員
- 98年 9月 發行群創光電 2008 年永續性報告書
群創光電 T0、T1、T2 廠區通過 TS 16949 品質系統認證
- 98年 10月 群創光電宣布與統寶光電股份有限公司合併
榮獲經濟部能源局頒發「節能菁英卓越創新獎」
- 98年 11月 群創光電宣布與奇美電子股份有限公司合併
與兆豐國際商業銀行等 19 家聯貸銀行團簽訂新台幣 480 億元聯合授信案
榮獲經濟部工業局中衛發展中心頒發「全國團結圈銅塔獎」共計兩座
榮獲經濟部工業局低碳減量績效優良廠商獎
- 98年 12月 群創光電 2008 年永續性報告書榮獲財團法人台灣永續能源基金會頒發
「2009 台灣企業永續報告書獎 銅獎」
榮獲 98 年科學園區管理局「節約能源績優廠商選拔」優等
榮獲 Asiamoney 雜誌臺灣最佳管理公司
榮獲科管局頒發環保績效優良獎

3.2. 友達光電股份有限公司

3.2.1 公司簡介

創立時間：1996 年 8 月

股票代碼：2409

董事長：李焜耀 先生

資本額：新台幣 882 億元

產品簡介：

友達光電系列產品涵蓋 1.2 吋至 65 吋 TFT-LCD 面板，應用領域包含桌上型顯示器、筆記型電腦、液晶電視、車用顯示器、工業用電腦、數位相機、數位攝錄機、手持 DVD、掌上遊戲機、手機等全系列應用，亦是全球少數供應大、中、小完整尺寸產品線之廠商

公司簡介：

友達光電原名為達基科技，成立於 1996 年 8 月，2001 年與聯友光電合併後更名為友達光電，2006 年再度與廣輝電子合併。友達經過與兩家公司的合併，大尺寸面板市占率位居全球領先地位。友達光電亦是全球第一家於紐約證交所(NYSE)股票公開上市之 TFT-LCD 製造公司。2009 年友達光電創造了新臺幣 3,593 億的營業額，現全球員工人數超過 42,000 人，分佈於臺灣、美國、日本、韓國、新加坡、荷蘭、捷克、波蘭、斯洛伐克及中國大陸等世界營運據點。

3.2.2 公司願景

我們的使命：

成為世界頂尖的綠色方案企業

我們的願景：

亮麗創新 曼妙生活

我們的核心價值觀：誠信

友達文化的建立與形成是一具體深化、逐步演繹的過程，友達人必須具備以誠信為核心的三項核心價值觀，分別為：「熱情務本、追求卓越、關懷社會」及四項精神：「創新、紀律、效率、執行力」，這是所有友達人必須具備的工作態度與價值觀，以及做事的方式和原則。

我們的精神：

創新、紀律、效率、執行力

我們的品質政策：以最具競爭力之成本，在最短時間內提供客戶高品質的產品與服務 友達光電之 TFT-LCD 生產線，採全自動化一貫生產以提高良率，全程並經過周密的品質管理與產品測試。包括嚴格的採樣檢測方案、模擬各種氣候環境及外力狀況來測試產品、以及針對不同電子應用產品來精準檢測。此外，我們更不斷針對製程進行改善以提高效率與產能、降低生產成本，才能提供客戶更即時、更具競爭力的產品與服務，進而達到與客戶共創利潤的雙贏局面。

3.2.3 殊榮

2010 榮獲經濟部工業局「2010 平面顯示器元件產品技術獎」(Gold Panel Awards 2010) 之「傑出產品獎」及「傑出技術獎」，並獲得「2010 平面顯示器產品綠色品質評鑑」授證，持續引領業界的創新技術及綠色思維，再獲肯定

2009 獲 2009 首屆中國彩電市場綠色成就大獎 — 「節能之星」產品獎

2008 經濟部智慧財產局統計，本國法人專利申請量友達排名第四名；友達亦以 349 件獲准專利，

於本國企業中名列第四

- 2007 獲得園區管理局頒發「研發成效獎」與「創新產品獎」
- 2007 依大陸國家知識產權局統計，友達擠進 2006 年發明專利申請量之前十大廠商
- 2006 榮獲經濟部智慧財產局頒發「2006 年國家發明創作獎」貢獻獎金牌
- 2006 獲得 2006 平面顯示器元件技術獎之「傑出產品獎」與「傑出人士貢獻獎」
- 2005 獲得 2005 平面顯示器元件獎之「卓越技術獎」及「傑出人士貢獻獎」
- 2005 美國商業專利資料庫 (IFI Claims Patent Services) 揭露，2004 年美國專利成長速度最快的前十家公司中，友達光電名列第五 (年成長率 98%)
- 2004 第十二屆產業科技發展獎，榮獲卓越成就獎之最高殊榮
- 2004 經濟部顯示器產品元件獎，榮獲傑出人士與卓越技術獎項
- 2004 數位時代台灣科技 100 強名列第六、居光電之首
- 2004 美國 Business Week 的 InfoTech 100 排名，友達名列全球第 17，其中"The Best Returns"更獲得全球第二

3.2.4 廠房簡介

友達光電大尺寸 TFT-LCD 面板之全球市占率達 15.5 % (註 a)；在中小尺寸面板方面全球市占率達 10%，位居全球第三，其中一般視訊應用、數位相機與印表機全球市占率達全球第一 (註 b)，友達光電是國內首家量產 3.5 代、4 代及 5 代、6 代、7.5 代及 8.5 代生產線的廠商。友達の競爭優勢在於各世代生產線的完整佈局，能彈性調整並支援各種應用產品，進一步掌握市場先機，取得綜效之利基。

3.2.5 公司沿革

- 1996 年 08 月 達基科技股份有限公司設立，專業於各項平面顯示器之關鍵零組件及系統之研發與製造。額定股本新台幣 20 億元，實收股本新台幣 5 億元。
- 1996 年 10 月 搬入工研院開放實驗室，從事電漿顯示器(PDP)研發工作。
- 1996 年 11 月 成功點亮國內第一片自主研發之 3 吋 PDP。
- 1997 年 06 月 現金增資新台幣 15 億元，實收股本達新台幣 20 億元，決定投入 LCD 產業。
- 1998 年 02 月 研發暨辦公大樓及國內首創 PDP 實驗工廠完工啓用。
- 1998 年 03 月 與 IBM 簽定 TFT-LCD 技術移轉合約，共同開發 3.5 代製程技術。
- 1998 年 07 月 成功開發國內第一片自主研發之 34 吋 PDP 原型機。
- 1999 年 03 月 國內完全自主研發之 42 吋 PDP 於漢諾威電腦展成功展出。
- 1999 年 04 月 首條 TFT-LCD 3.5 代生產線完成架設並順利試產成功。
- 1999 年 07 月 13.3 吋 TFT-LCD 正式量產及出貨。
- 1999 年 08 月 國內首座 TFT-LCD 4 代工廠於龍潭渴望園區動土興建。
- 1999 年 10 月 42 吋 PDP 獲科學工業園區管理局「創新產品獎」。
- 2000 年 04 月 14.1 吋 TFT-LCD 正式量產。
- 2000 年 05 月 17 吋 TFT-LCD 研發成功並上市。
- 2000 年 09 月 股票於台灣證券交易所掛牌上市。
- 2000 年 12 月 榮獲科學工業園區研究發展投入獎。
15 吋 TFT-LCD 正式量產。

- 2001 年 01 月 TFT-LCD 面板廣視角量產技術研發並試產成功。
- 2001 年 02 月 國內首座 TFT-LCD 4 代工廠正式進入量產。
- 2001 年 05 月 本公司股東會與聯友光電股份有限公司股東會通過兩家公司合併案。公司更名為友達光電股份有限公司。
- 2001 年 09 月 與聯友光電正式合併，9 月 1 日為合併基準日。
- 2002 年 05 月 以代號 AUO，於美國紐約證券交易所 (New York Stock Exchange) 掛牌上市。
- 2002 年 07 月 轉投資之蘇州模組廠量產，領先同業進駐中國。
- 2002 年 08 月 中小尺寸面板出貨量單月突破百萬片。
- 2002 年 09 月 榮獲經濟部頒發「顯示器產品元件技術獎」5 項大獎及產業科技發展獎之傑出獎。
- 2002 年 12 月 點亮國內首座 TFT-LCD 第 5 代廠製造之面板。
- 2003 年 02 月 成功開發 5 代廠產出之 26 吋寬螢幕 LCD TV 面板。
- 2003 年 03 月 與日本富士通顯示技術公司正式簽約，取得部份股權，並在研發、技術、產能與業務方面廣泛及密切合作。
- 2003 年 05 月 友達光電與 Universal Display Corporation 合作展示全球第一片運用磷光發光技術之非晶矽主動式全彩 OLED。
- 2003 年 07 月 獲得 2003 平面顯示器元件產品技術獎三項大獎— 傑出人士貢獻獎、卓越技術獎及傑出產品獎。
中科廠 L10 動土，為全國第一座 6 代廠，亦是友達在台灣的第三個據點。
- 2003 年 08 月 發表 30 吋 LCD TV 面板，規格領先全球同尺寸產品。
Asiamoney 雜誌之 2003 亞洲最佳公司治理排行榜中，友達榮獲科技硬體類第一名。
- 2003 年 09 月 發表 12ms Response Time 面板，快速反應速率技術領先全球。
發表 46 吋 HDTV 寬螢幕液晶電視面板，為同時期全國最大之 LCD TV 面板。
- 2004 年 05 月 榮獲「2004 平面顯示器元件產品技術獎」。
- 2004 年 10 月 發表雙面全彩主動矩陣有機發光顯示器。
- 2005 年 01 月 產出第一片 6 代廠生產之 32 吋液晶電視應用面板。
- 2005 年 05 月 榮獲國際資訊顯示學會 SID 頒發卓越論文獎。
- 2005 年 10 月 榮獲美國商業週刊發表之 The Asian BusinessWeek 50 排名第 13 名。
- 2006 年 05 月 榮獲遠見雜誌評選「企業社會責任獎」。
- 2006 年 07 月 點亮第一片 7.5 代廠產出之 42 吋電視應用面板。
- 2006 年 08 月 榮獲經濟部智慧財產局頒發「2006 年國家發明創作獎」獻獎金牌。
- 2006 年 09 月 榮獲行政院勞委會頒發「2006 年人力創新獎」。
- 2006 年 10 月 與廣輝電子合併。
榮獲 Forbes 雜誌之 2006 Forbes FAB 50 企業。
- 2007 年 03 月 獲得天下雜誌頒發第一屆企業公民獎。
友達光電於台灣、中國大陸之七個廠區，全數通過 ISO 14064-1，成為 TFT-LCD 產業中第一個全球廠區同步通過該認證的面板廠商。
- 2007 年 06 月 發表全國最大之 65 吋電視面板。
獲「Corporate Governance Asia」榮選為 2007 年亞洲區公司治理獎。
- 2007 年 09 月 廈門製造基地正式啟用，投入營運。
- 2007 年 10 月 台灣商業週刊公佈之 2006 年之台灣專利 100 強，友達排名第 6。

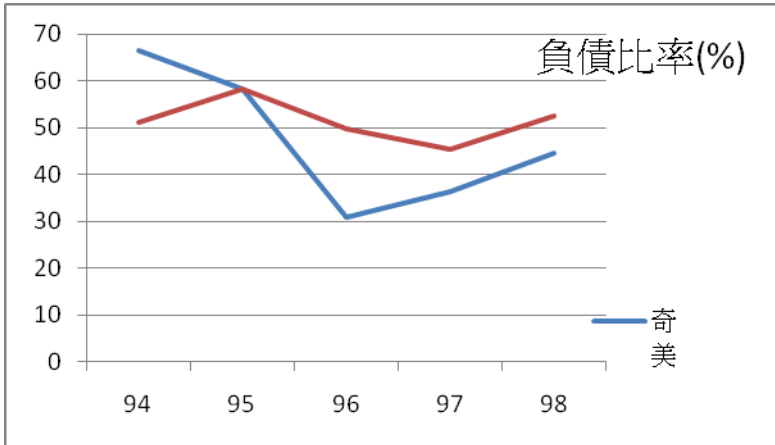
- 首度公開展出內嵌式多點觸控面板技術(In-Cell Multi-Touch Panel)。
- 2008 年 01 月 經濟部智慧財產局統計，本國法人專利申請量友達排名第 4 名，企業獲准專利的排名方面，友達亦名列第 4。
- 2008 年 02 月 揭櫫「友達綠色承諾」。
- 2008 年 03 月 獲得天下雜誌頒發第二屆企業社會責任獎。
- 2008 年 04 月 獲得富比世雜誌全球 2000 大企業第 416 名，台灣入榜企業第 3 名。
- 2008 年 06 月 美國商業週刊 BusinessWeek 全球 InfoTech 100 排名中，友達光電位居全球第 53 名。
- 2008 年 08 月 2007 年企業社會責任報告書獲得國內第一張第三者獨立查證 (GRI G3 Level A+) 證書。
- 2008 年 12 月 點亮第一片 8.5 代廠產出之 46 吋電視應用面板。
正式進軍綠色能源產業，於台中廠區設置實驗線。
- 2009 年 01 月 經濟部智慧財產局公佈 2008 年專利申請及公告發證統計資料中，本國法人專利申請量友達排名第 4 名。另在本國企業獲准專利的排名方面，友達亦以 198 件名列第 6。
- 2009 年 03 月 榮獲 2009 第五屆遠見雜誌企業社會責任獎。
獲得天下雜誌頒發第三屆企業社會責任獎。
友達光電 8.5 代廠榮獲全球首座 LEED 金級認證 TFT-LCD 廠房。
- 2009 年 06 月 榮獲「第十一屆傑出光電產品獎」。
榮獲「2008 平面顯示器元件產品技術獎」之「傑出產品獎」與四川長虹公司合資設立模組廠。
投資日本太陽能上游多晶矽(Polysilicon)及晶圓(Monocrystal silicon Wafers)專業大廠 M. Setek，強化能源新事業地位。
- 2009 年 07 月 友達光電榮獲 2009 首屆中國彩電市場綠色成就大獎。
- 2009 年 08 月 獲頒經濟部國際貿易局 2008 年度金貿獎—出進口績優廠商。
2008 年企業社會責任報告書為全球 TFT-LCD 產業唯一一家獲得世界級 GRI G3 Level A+證書之認證，同時也達到 AA1000AS 標準。
- 2009 年 09 月 友達光電入選 2009 道瓊亞太永續性指數成份股。
友達光電 32 吋環保節能液晶電視為全球第一台通過碳足跡認證的電視機產品。
友達光電連續兩年榮獲環保署 2009 綠色包裝設計獎。
- 2009 年 10 月 友達光電與台中科博館合作推廣光電科普教育。
- 2009 年 11 月 友達光電創新產品包裝設計榮獲 2009 中國「包裝之星」最高金獎殊榮。
友達光電榮獲 2009/2010 Ocean Tomo 300®專利指數肯定。
友達光電連續五年榮獲光電產業「台灣最佳聲望標竿企業」獎。
- 2009 年 12 月 友達光電連續七年榮獲年度研發成效獎。

第四章 財務報表分析

4.1 資本結構

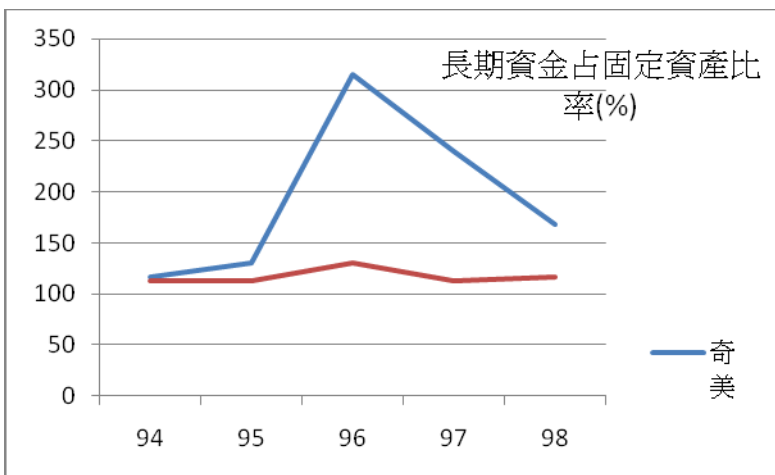
4.1.1 負債占資產比率

評估公司的負債比率，若超過水準以上太多對債權人的保障較低



4.1.2 長期資金占固定資產比率

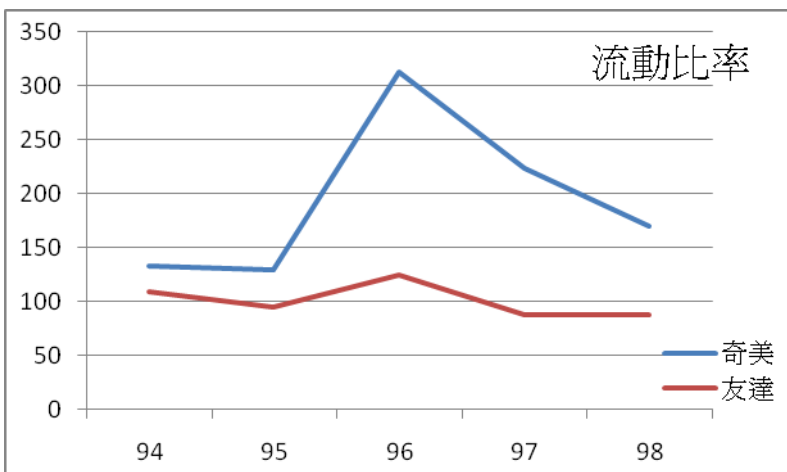
評估公司的固定資產是否投資過鉅，一般以 100% 以上為宜



4.2 償債能力

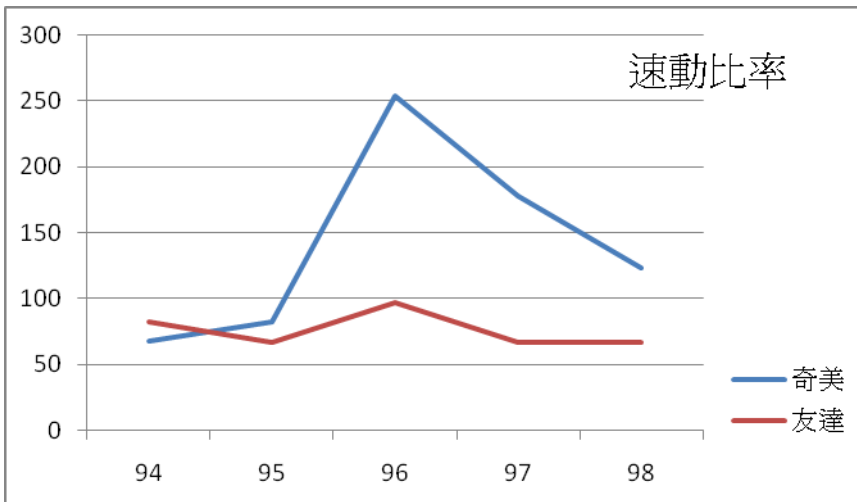
4.2.1 流動比率

衡量企業短期流動性指標，比率愈大償還能力越好



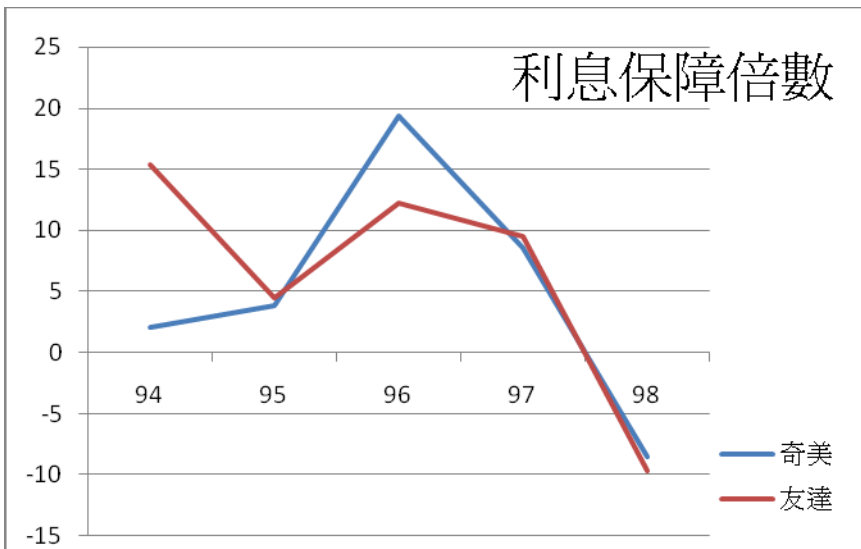
4.2.2 速動比率

比流動比率更為嚴苛的指標，衡量企業易變現的流動比率



4.2.3 利息保障倍數

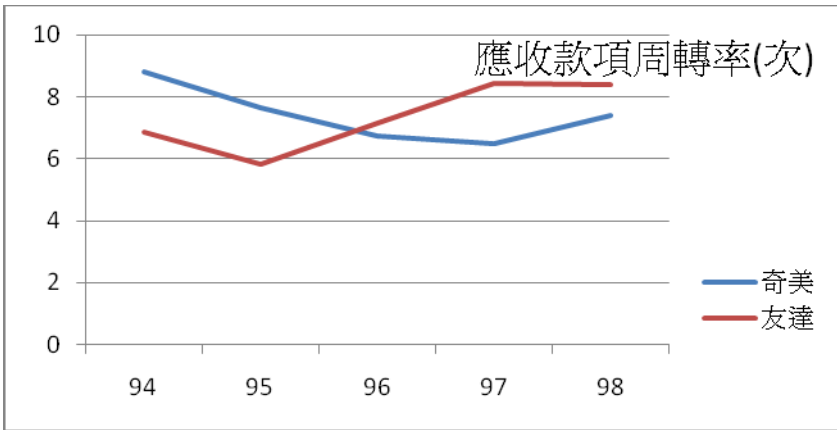
衡量企業支付利息的能力，倍數越高支付利息的能力越強



4.3 經營能力

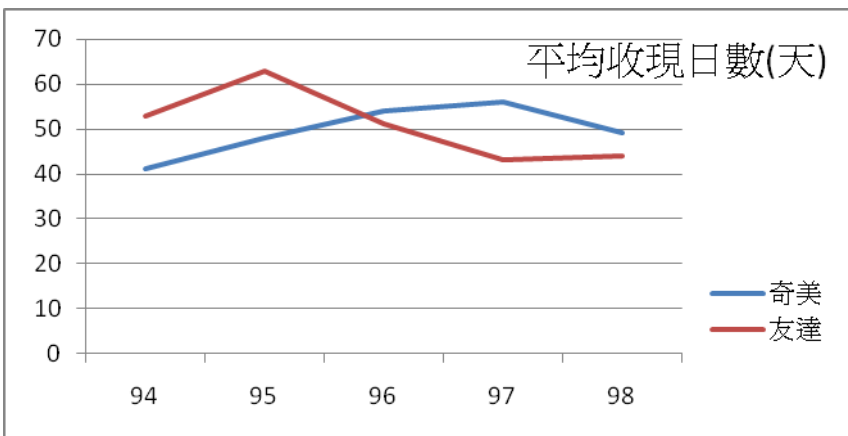
4.3.1 應收款項週轉率

衡量企業回收款項以及票據的能力，越高越好



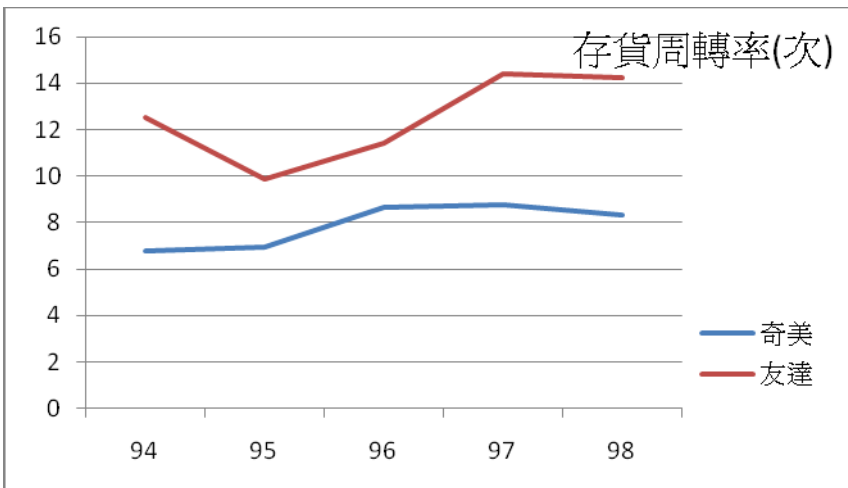
4.3.2 平均收現日數

對於應收的款項及票據，回收一次所需的天數越短越好



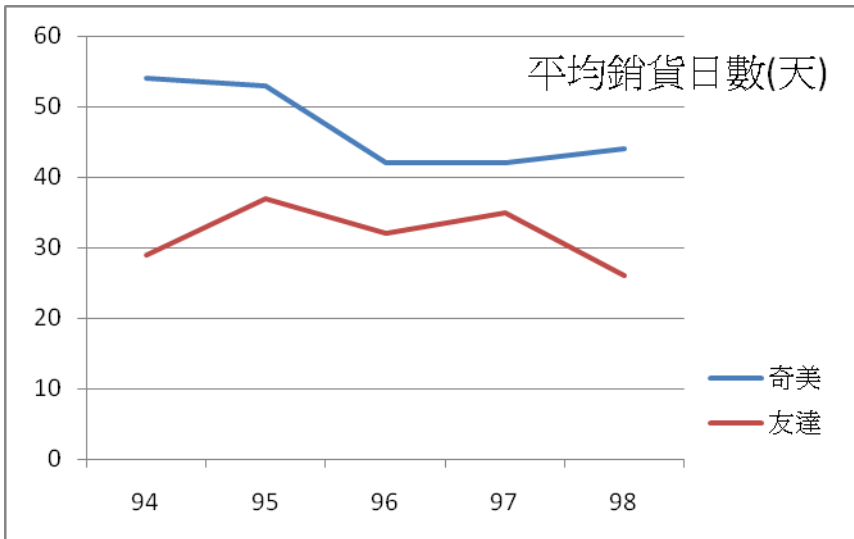
4.3.3 存貨週轉率

衡量企業對於存貨管理的能力，基本上越高越好，但各個行業並不相同



4.3.4 平均售貨日數

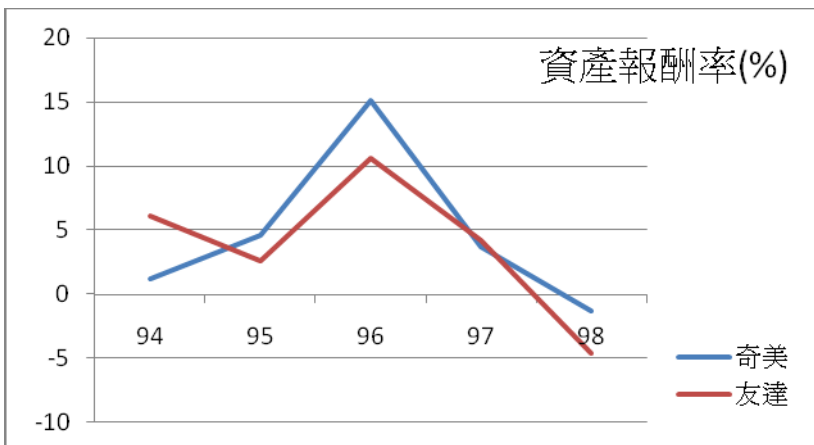
平均銷售一次所需的天數



4.4 獲利能力

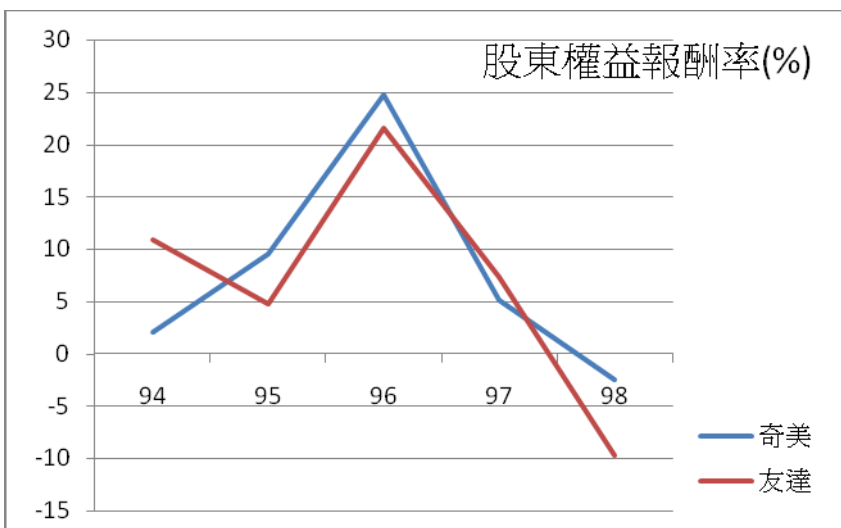
4.4.1 資產報酬率

表示公司投資一元所能獲得的淨利潤



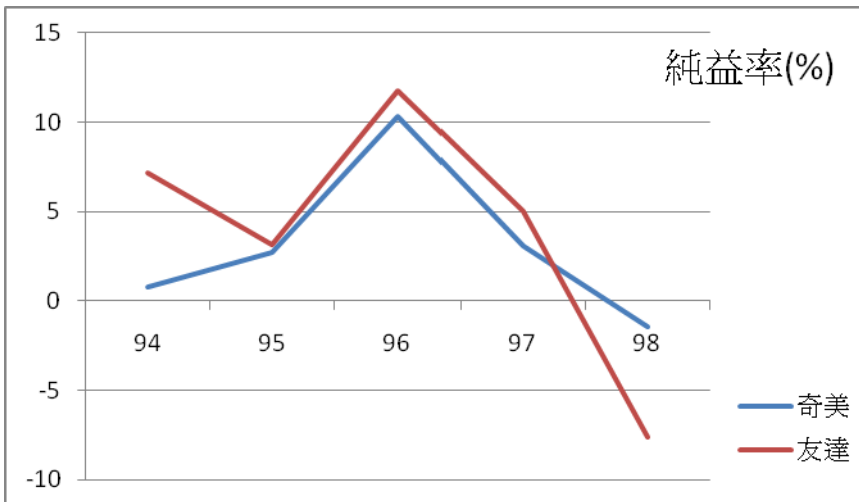
4.4.2 股東權益報酬率

表示股東每投資一元，所能獲得得淨利，越高對股東越有利



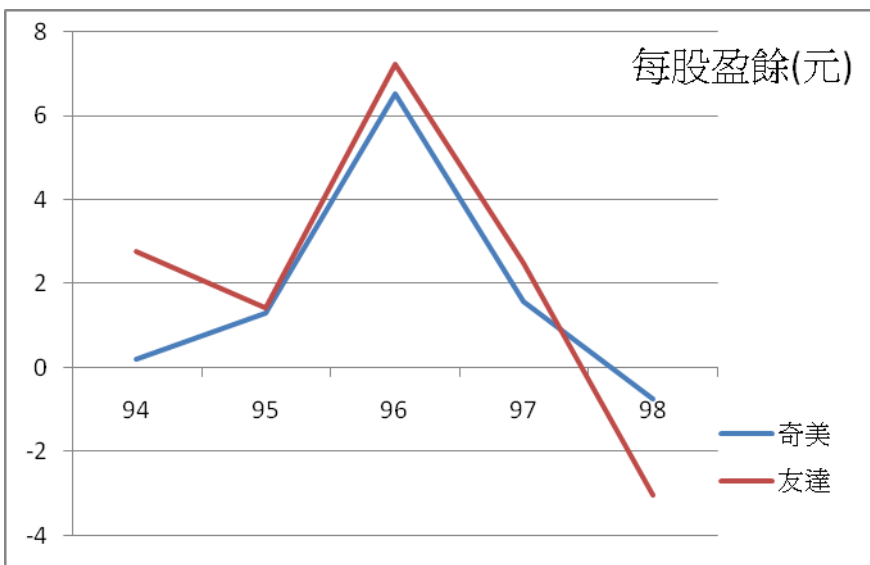
4.4.3 純益率

衡量企業每一元的銷售可以帶來多少的淨利



4.4.4 每股盈餘

代表公司每股所賺的盈餘



第五章 結論與建議

1. 96年由於景氣佳，不管是奇美還是友達兩大公司均有很高額的獲利，而98年則由於景氣低迷兩大面板股也均虧損，其中以由達的虧損較多
2. 在經營能力上，由分析可以知道友達的經營能力相對的比奇美要好，隨然在獲利的能力上奇美相對的筆友達還好，可是在最後的每股盈餘中可以發現友達還是比較佳
3. 從這兩大公司的財務報表分析中，可以發現到每一年的走勢變化兩大公司均很大，儘管可能是受到景氣的影響等等的因素，因此較不建做太過長期的投資，比較適合做中長期的投資，而除了財務的分析，也因該注意政府政策的走向對於一個企業的影響。

第六章 參考資料

1. http://sod.fbs.com.tw/z/zc/zcr/zcr_3481.asp.htm

2. 奇摩股市
3. 奇摩新聞
4. 財務管理課本